



Les Trappeurs du 13

LE JEUNE Guillaume
17/04/2018

Les différentes poses de pièges à lacets



Le piège billard



piégeage au tas de fumier



Piégeage au tas de fumier



Un tas de fumier sur 5 à 6 mètres de longueur et 50 à 60 centimètres de hauteur.

Deux pièges billards avec chaines de 50 centimètres maximum et deux piquets d'encrage.

Des appâts carnés qui ont commencé à pourrir dans un sceau hermétique pour éviter les asticots (le renard n'aime pas les asticots) ou des morceaux frais

Le piège billard est idéal pour ce mode de piégeage.

piégeage au tas de fumier

- Etaler le tas de fumier et faire une tranchée de 15 à 20 centimètres de largeur.
- Placer un piège de chaque cotés à environs 50 cm des entrées, palette vers l'entrée.
- Couvrir les pièges avec du fumier très fin et éviter les morceaux de paille sur la palette pour ne pas avoir de loupé avec l'effet chaussette.
- Placer des appâts(petits morceaux) au milieu de la tranchée, devant et derrière les pièges et autour du tas de fumier devant les entrées.



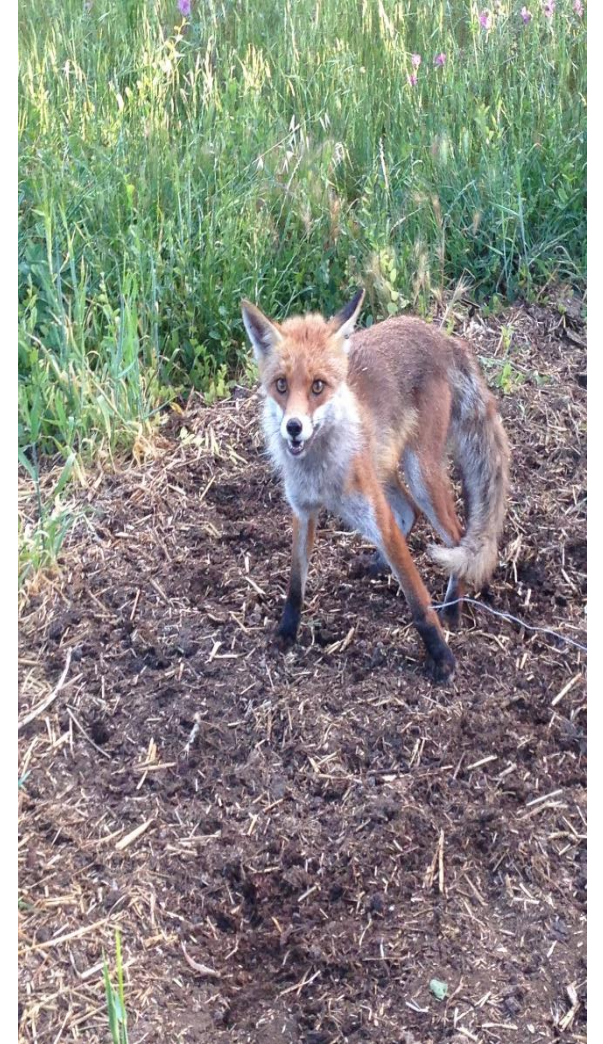
Piégeage au tas de fumier

- Placer le tas de fumier en bordure de champs, le long des haies ou des fossés
- Penser à orienter la tranche dans le sens des vents dominant pour porter les odeurs.
- En période de chasse prévoir des caisses ou autres moyens pour couvrir les pièges en journée et éviter la prise de chien.
- Les prises se font souvent la deuxième nuit de pose.



Piégeage au tas de fumier

- Plus le tas de fumier et vieux plus il prend l'odeur des prises et plus il est prenant
- Les doublés ne sont pas rare à condition d'avoir éloigné les pièges.
- Les pièges peuvent être laissés à l'année et armés quand on veut.
- Les loupés sont rares les prises se font généralement haut sur la patte.
- Le tas de fumier peut aussi être disposé en fer à cheval

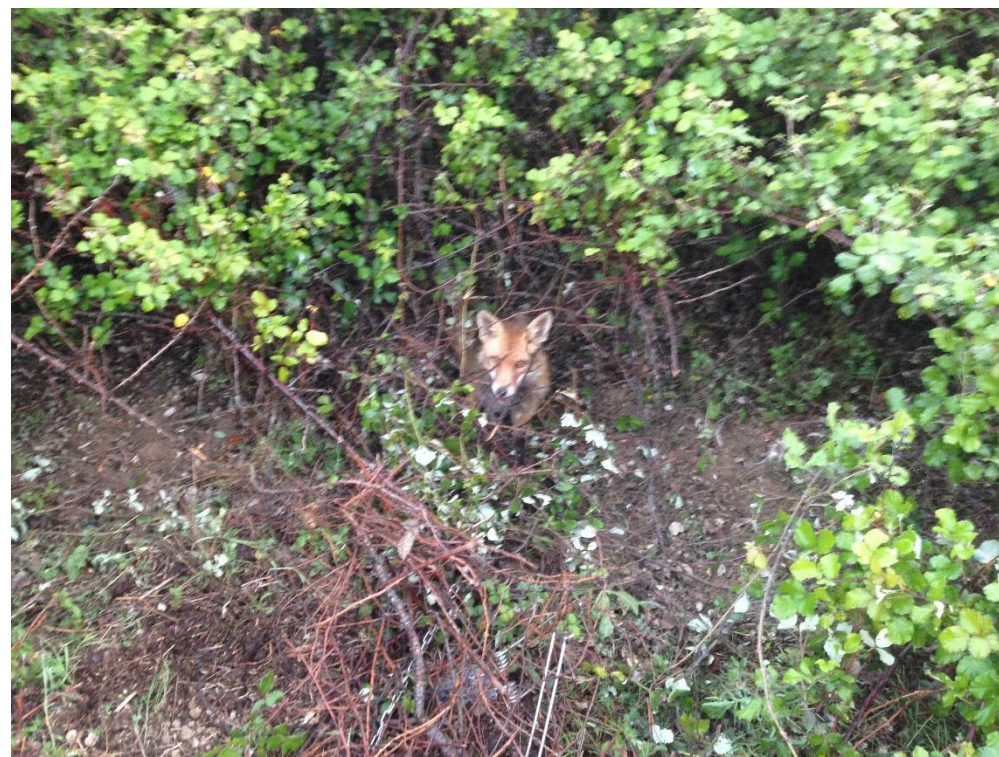


le piège Bélisle



le piège Bélisle au jardinet

- il est particulièrement adapté au piégeage au jardinet avec une couverture légère
- On prend presque tous les nuisibles avec un Bélisle si on règle la palette au plus fin (corneille, pie, fouine, belette, putois...)
- Il faut porter une attention particulière à la pose du lacet pour éviter les loupés.
- Ce n'est pas un piège actif c'est le nuisible qui serre le lacet



Piégeage au jardinet

- Tous les pièges peuvent s'utiliser au jardinet (tas de ronces, souche ou autre aménagement)
- Le jardinet doit être préparé bien à l'avance pour ne pas éveiller la méfiance de maître goupil.
- Il est préférable de construire des jardinsets solides pour éviter qu'ils ne soient détruit à la première prise.
- Pour le jardinet au tas de ronces, il peut être fait sur place sans précautions particulière mais il ne fera qu'une seule prise



La pose au tube

- Il faut un tube pvc, béton ou autre de gros diamètre de préférence (200 ou plus) 2 mètres de longueur avec des piquets pour le caler.
- Deux pièges à lacet, peu importe le modèle avec un ancrage court
- De la terre, du fumier ou encore des branches ou des pierres pour couvrir le tube



La pose au tube

- Placer le tube en bordure de champs ou en travers d'une haie et le caler avec les piquets .
- Le recouvrir avec la terre, branche ou autres matériaux
- Placer les pièges de chaque cotés
- Placer les appâts dans le tube



La pose au tube

- Le tube canalisera le renard qui viendra face au tube et ce fera prendre.
- On peut poser deux pièges de chaque cotés le premier à 20 cm et le second à 60 cm du tube dans l'axe du tube
- Le piège à 60 cm du tube prendra par les pattes arrières moins sensible que les pattes avant quand le renard est déjà éduqué et qu'il gratte le premier piège.
- Comme dans toutes les poses de pièges à lacet il est important d'ameubler la terre sur une grande surface autour des pièges.



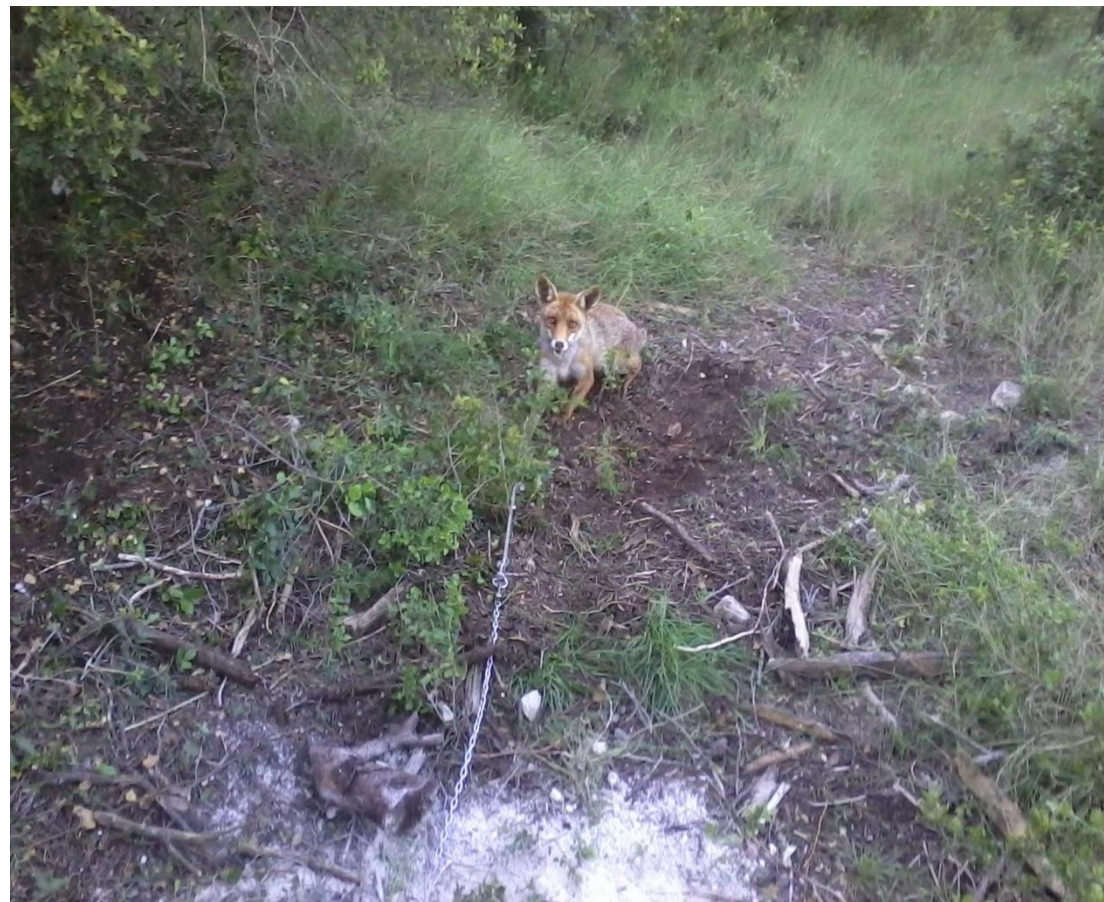
la pose au tas de sable

- Creuser un trou de 20 cm de profondeur sur 1,5 m de diamètre
- planter les piquets d'ancrage pour les pièges (de 2 à 4 pièges)
- Remplir le trou de sable ou sciure de bois et placer les pièges
- Enterrer les appâts au milieu et jeter quelques petits morceaux autour du tas de sable et même des morceaux accrochés en hauteur si possible pour diffuser l'odeur



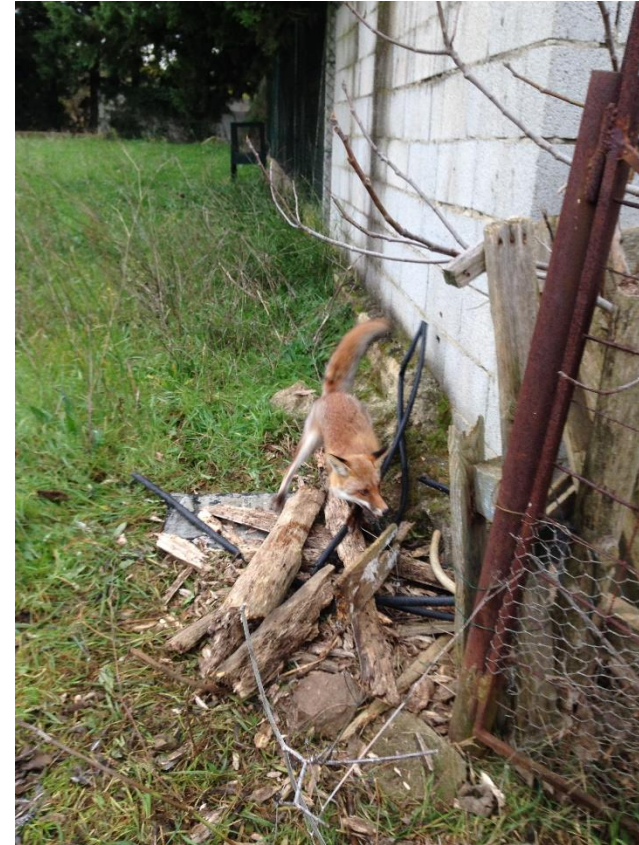
la pose au tas de sable

- il est préférable d'appâter avant sans armer les pièges et de les armer quand le renard est venu prendre les appâts pour placer les pièges sous ses traces de pas.
- Tous les pièges à lacets sont utilisables sur ce type de pose
- Si le renard s'est loupé il aura tendance à gratter pour désarmer les pièges dans ce cas laisser les pièges désarmer et placer d'autres pièges à côté ou laisser les pièges désarmés jusqu'à ce qu'il ne les grattes plus pour pouvoir réarmer
- Ou ajouter des morceaux de ferraille (fer à cheval rouillé, fer à béton....) et quand il ne le gratte plus réarmer les pièges.



la pose au trou sale

- Pour la pose au trou sale (dirt hole set) un seul piège à lacet suffit, les pièges Maroq , Maruejouis et Hingant sont les plus appropriés pour ce type de piégeage
- il faut une tarière pour creuser un trou de 8 à 10 cm de diamètre à 45° environs et trente cm de profondeur.
- Placer le piège dans l'axe du trou à 20cm environs, recouvert d'une fine couche de couverture
- On place l'appât au fon du trou et on bouche l'entrée avec un bouchon d'herbe.



La pose au trou sale

- L'appât idéal pour moi sur ce type de piégeage est une mixture à basse de souris même si la viande en putréfaction fonctionne plutôt bien.
- On place une souris morte dans un petit bocal avec de l'eau de pluie qu'on laisse faisander pendant un bon mois.
- On peut placer le bocal au fond du trou et percer le couvercle pour laisser l'odeur se répandre. Mais je verse toujours quelques gouttes de mixture à l'entrée du trou



La pose au trou sale

- L'endroit choisi pour la pose au trou sale doit être sur un terrain composée de terre meuble.
- Une butte ou au pied d'un talus sur le passage d'un renard si possible. Au pied d'une roche ou d'un arbre au milieu d'un champs ou d'une prairie qui sont des aimants à renards qui viennent souvent les visiter



La pose au pneu

- La pose au pneu est un bon moyen de piéger lorsqu'il y a beaucoup de sanglier
- On place un pneu de tracteur ou de camion que l'on bloque avec des piquet pour éviter qu'il bouge avec les assauts des sangliers
- On place les pièges à l'intérieur avec une fine couche de couverture (fumier fin, sciure, tonte de gazon, terreau.....) et on place les appâts au centre et même à l'intérieur.
- Le renard sautera à l'intérieur et se fera prendre alors que le sanglier tournera autour.



Quelques astuces

- Si le renard s'est loupé il faut laisser les pièges en place et placer un piège à coté.
- Si un renard gratte les pièges on peut laisser des fers à cheval ou morceaux de ferraille enterré et continuer à appâter. Quand il aura prit l'habitude et qu'il ne gratte plus replacer les pièges.
- Pour le piégeage au tas de fumier, en cas de loupé, il arrive que le renard ne passe pas ou plus dans la tranchée . Il préférera sauté par le coté. Il faudra juste observer l'endroit ou il retombe dans la tranchée et déplacer le piège pour qu'il retombe juste sur la palette.



Quelques astuces

- Pour le piégeage au jardinet il arrive que le renard ne pose pas les pattes sur le piège et l'évite. On peut alors poser une bûche ou autre obstacle devant le jardinet. Le renard sera obligé de sauter ou même juste passer par-dessus et posera la patte directement sur la palette.
- Pour tous les types de poses il ne faut pas oublier d'ameubler le sol sur une grande surface autour des pièges pour éviter d'éveiller sa méfiance.



Quelques astuces

- En cas de loupé il vaut mieux changer d'appât pour leurrer à nouveau maître goupil et ne pas hésiter à appâter longtemps avant d'armer les pièges qui seront resté enterrés sur place
- Porter une grande attention lors de la pose de la couverture sur le piège. Il faut éviter les petits cailloux ou branche qui pourrai gêner le fonctionnement ou encore les morceaux de paille ou d'herbe qui peuvent faire chaussette, laissant glisser la patte du renard.